

## 【作品】

亞德客台南廠辦

森杉沐霖

崑立機電中科分公司

台達電子美洲總部

## 【特輯】

### 他方

亞、美、歐建築執業生態觀察



## 小公司與大環境改造

Tetawowe Atelier, 專訪黃偉斌+鄭達馨

<http://www.tetawowe.com/>

「窩工房」的窩，指的是一個角落，或一個家；房，在空間學裡是一個最小單位，但不單陳述這間事務所的空間理念，更呈現創辦人把愉悅生活與設計事務畫上等號的堅持。黃偉斌與鄭達馨從加帝夫大學畢業後曾待過幾家不同的事務所，在這些事務所裡他們見識到也曾經歷了當時馬來西亞的設計環境，並常置身於喜好的設計，但卻必須犧牲生活素質的矛盾煎熬。於是兩人於2009年毅然接受第一個案子，為當時漸漸被人們遺忘的「大將書局」重整與更新，同時兼任設計師與裝置藝術來為大將書局注入新生命。於是在天時地利的情況下，這兩位多年的摯友便聯手成立了「窩工房」。

窩工房常在設計創作裡使用樸實的材料表達並融合幻想、景觀與自然之間。他們對敘述性創作特別感興趣；敘述性聯想讓他們能把基地的材料轉化為寶藏；並在一個幾何形狀的基地聯想到Miro的藝術創作；設想著業主如何渡過他們的慵懶的午後、電線桿上的鳥兒、河流與路人的對話、披頭四的一首歌、一個平庸的工作場地、在夢幻般的卡夫卡式的空間描繪，會是他們設計的靈感來源。

窩工房現有的工作環境是雙層的住宅，也是黃偉斌原來為自己建造的家。他們在組織員工執行案子時會特別花心思，盡可能地根據員工的強項與個性量身打造執行的案子，並在特殊時刻做相反的安排，以迸出不一樣的火花。「在窩工房職員就是我們最重要的資產，我們融合了不同強項，經歷與潛力的隊友。我們嘗試維持一組擁有炙熱且良和合作精神的團隊。」鄭達馨說道。

近年來，窩工房決定投入更多公共以及和社區相關的案子，「植住所」也為此成立。

Q：請問窩工房擅長哪一種設計案類型？

偉斌：我們沒有特別挑選設計案類型，但到今天為止我們尚未接觸過任何建設公司的邀約，還蠻可惜的！

達馨：我們有不同領域的案子，主要的設計案子客源來自，私人領域和中小型企業為主。我們盡可能在設計工作之餘多參與或發起關心社區與環境的活動、公共領域的案子。公司在2015年中成立了一個不同類型的設計單位，名為「植住所」，這個單位的成立是為了能更專注地實行這一類型的設計活動。當中我們會應邀參與社區意識的設計案子，也有幾項自己發起的活動。

Q：您會考慮與其他人合作，以便能共享資源或補償資源的不足？

偉斌：基本上我們的設計案並沒有刻意地與其他人合作，但也有例外的時候。例如，我們有過一次和別人合作的經驗，當時公司人手不足。在那個案子我們做設計概念，另一方繪製

施工圖與監工，不幸的是，我們不是事半功倍，而是耗費更長的時間跟對方磨合，磨合構想與實踐之間。

達馨：然而我們時常有跨領域的合作，尤其與平面設計。我們發現當平面設計置入，能讓空間敘述更完整。而在參與社區的案子則常常需要跨不同的領域合作，有時也歡迎公共與社區人士的參與。今年我們發起一個「社區公園」工作坊，與大學一年級學生一起探討一個坐落在吉隆坡社區公園的課題與提案，在人手方面我們並不足以作地毯式社區訪談，所以學生的參與讓我們對社區有更完整的認識。

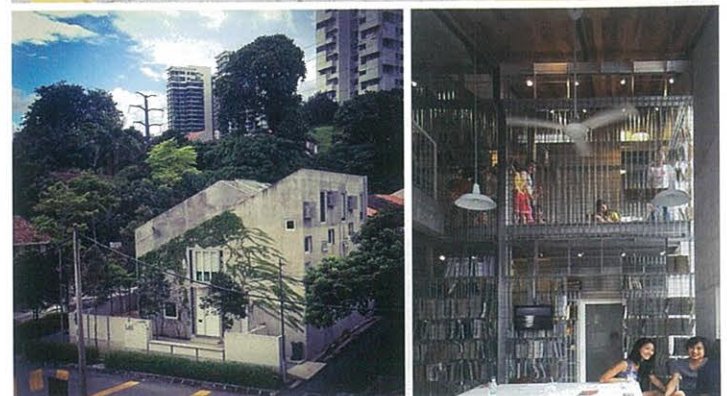
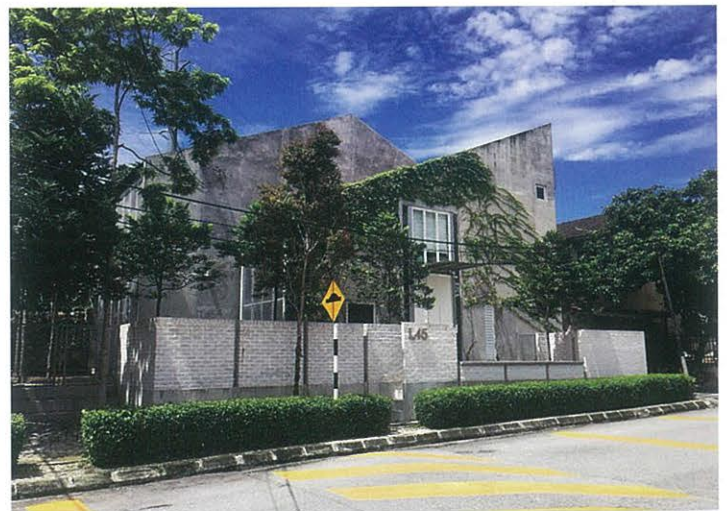
Q：窩工房有哪個最被同行與媒體關注或具爭議性的案子？

達馨：L45是一間社區圖書館和學生宿舍的混合式設計，2014年開始廣泛地被社交網路瘋傳。它也成為一個爭議性議題，討論圍繞在，營造微空間生活與高檔化社區之間的衝突。我們在這課題裡專注於探索微空間生活可帶來的願景。

偉斌：我其實也很困惑為什麼L45會造成爭議，也許有一些民眾不能理解怎麼會有人把私人空間開放成公共的社區圖書館，或者懷疑其背後的涵義。

Q：請分享一個窩工房達到它的一個里程碑的時刻。

偉斌：兩年前我們受邀到新加坡大學進行講座，那時我們第一次受邀分享我們的設計案，當時我們只是一個小型的設計公司，對於這樣的邀請我們受寵若驚。之後我們也有幾次的分享會，對我而言，業界對我們的肯定對窩工房來說是很重要的里程碑。



L45

植住所，是2015年時成立的子公司，案子的挑選取決於關心公共、社區與環境的活動。植住所除了應邀接受這類型的設計案子，也自己發起幾項關心環境與社區的活動。

Plant-a-plant是其中一項植住所集中鼓吹的活動，重點在鼓吹人人都可以在生活環境進行健康種植，plant-a-plant的成員在公司附近的一個公共草原開始種植蔬菜，以分享與討論種植方式慢慢地走入社區，增強社區的凝聚力。

Booku則是一項鼓吹閱讀的活動，Booku成立在窩工房把樓下的位置清空，把公司移上二樓的時候。空曠的樓下位置剩下排滿書的書架，植住所便開始策畫希望能把這空間轉化成公共的閱讀空間。Booku會在每個月舉辦讀書會，並邀請各界公

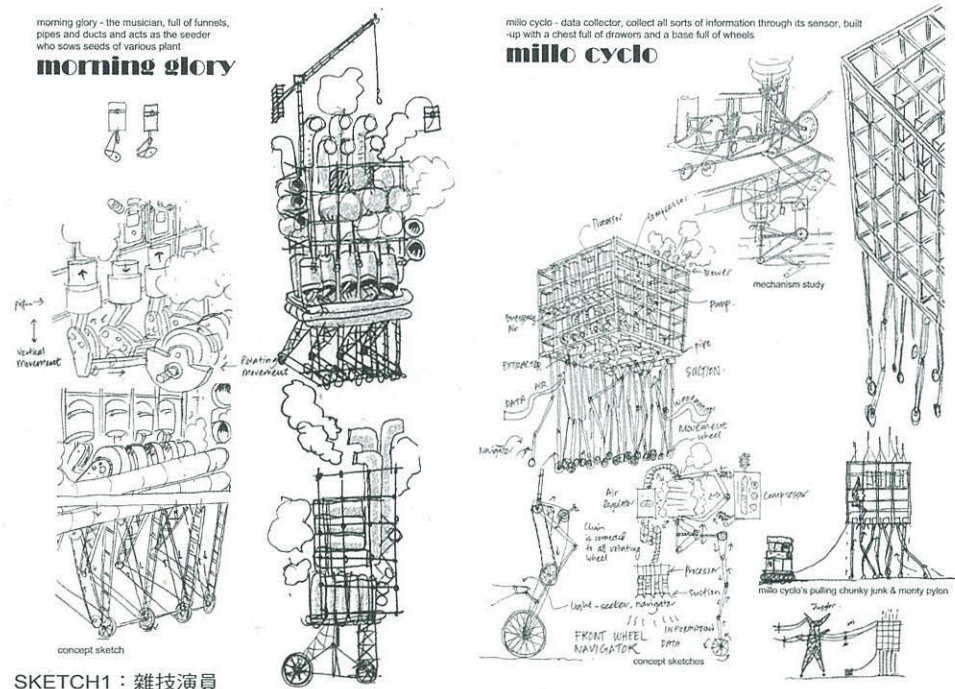
共人士來閱讀，分享並再創作。

Q：近期你在《未來的社區》講座分享一些走向公共，社區與環境領域的案子。

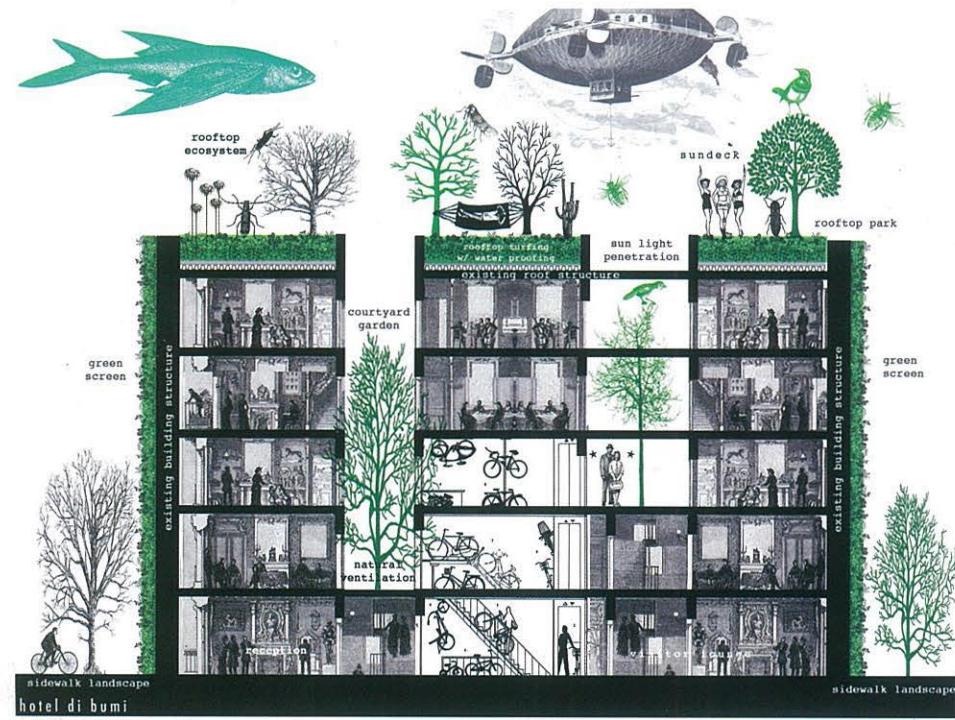
但當窩工房還是個設計事務所，您如何去平衡公司的營運，亦可專注於這些公共性的案子？

偉斌：其實我們的第一個案子「大將書局」也是我們第一個接觸公共與社區的設計案，而我們第一個商業客戶也在這個案子後，邀請我們做其他的設計案，公共案子竟然為我們帶來財富！我們與公司的收入都在這兩者間奇蹟性地取得平衡。

植住所雖然會專注地執行公共，環境與社區活動，但暫時我們有時為了自費執行這類型活動，還是必須從設計案得到足



SKETCH1：雜技演員



SKETCH2：地球旅館

夠的收入。我們還在思考如何讓植住所獨立自主。

達馨：我們一方面有在執行設計案以確保有足夠的收入，另一方面我們也熱絡地參與公共與社區活動。當我們投入這些有意義的設計案的時候會有完全不同地考量。我們常會參與或自創一系列社區類型設計案子，不談論案子的大小或收入的多少。這是另外一種獲得，獲得愉悅與靈感。（當然還有疲憊，哈哈！）

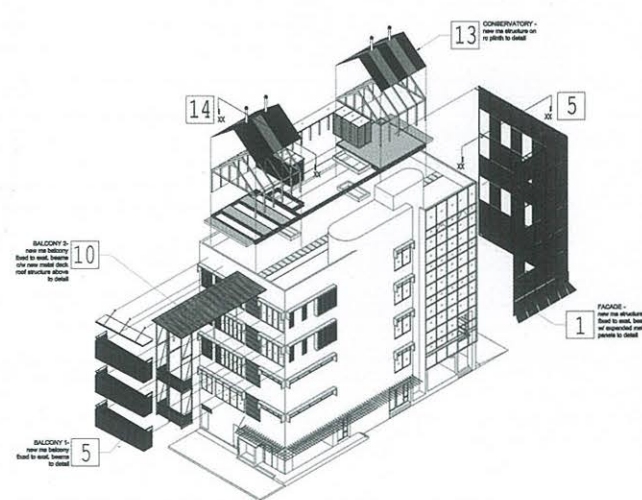
Q：形容你們的工作環境，如何看待工作環境對設計理念的影響？

偉斌：窩工房工作環境始於一間公寓，之後才搬遷到現在的排屋。公寓是很封閉的，所以雖然當時也曾想鼓吹種植但卻無計可施，於是種植與社區活動的發起是當我們轉換到排屋的社區環境裡，工作地點也因此直接影響了我們與社區活動的

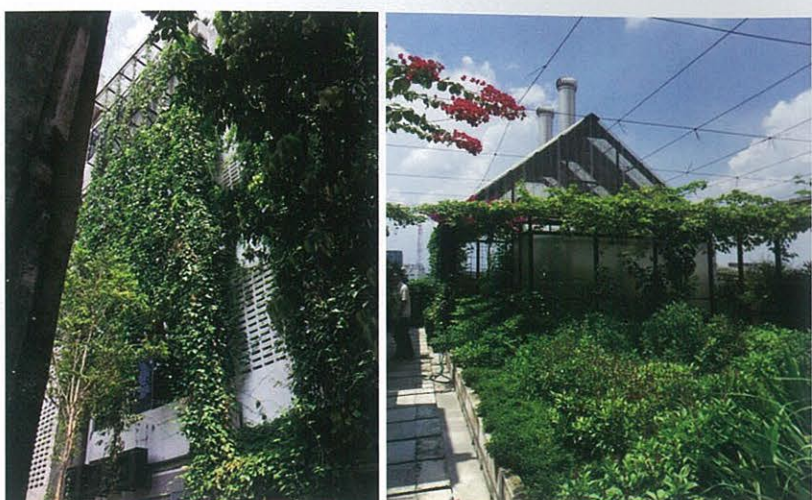
六年前成立窩工房時，我們還沒有什麼案子，所以就為自己創造了我們夢想中的設計提案。

SKETCH 1：THE ACROBAT雜技演員是一些當我們普通能看見的巨型機械結構：電壓桿、水塔、摩天輪等在夜裡，趁全世界睡了的時候變成雜技演員，遊走在城市鄉間，以翻土、施肥、澆水為樂。當我們醒來時它們都回到了靜止狀態，好像什麼都沒有改變過，只是太陽升起時，世界又多了幾棵植物。

SKETCH 2：HOTEL DI BUMI 地球旅館我們想像中的旅館是這樣的，這間旅館不單只給人類居住，而是讓各種生物共居。樹木、攀爬植物、飛魚、昆蟲、鳥，當然還有辣妹。我們全都是短暫的存在，只居留短暫的一輩子，因此，我們只是這個星球短暫的旅客。



Old Block：五層樓的老店修復翻新，客戶想把它發展成「口袋空間」讓不同的活動能相互呼應。我們在四、五樓創造了八間公寓，屋頂蓋一間溫室種植蔬菜，一二樓放置膠囊旅館，中間加入了紀念已故馬來西亞女導演Yasmin Ahmad的博物館。未來還會在樓梯間設置直立書店，這活脫就是個地球旅館。



熱絡。隊友常利用早上與接近放工的時間成群地到社區公園種植、澆水和照顧植物，也在那時候和社區人士交流。

達馨：有時候公司裡的小環境變化也可影響設計與創作思維，當我們把公司移到二樓，感受到空曠的一樓空間，才能開始幻想有怎麼樣的公共活動能補充這個空曠，那時候留白才開始讓Booku類型的公共意識活動產生。我們也利用這裡發起之前提起的社區公園工作坊，讓建築系學生在這空間實踐與交流。

Q：您認為怎樣讓窩工房與植住所的實踐茁壯成長？



Book u

達馨：由於公司的人數有限，我們需要每個成員都像星際大戰裡的絕地武士。大家都需要精通設計與自然的原力。因此大家都需要勝任獨立的工作和群體工作之間。更重要的是隊員都需要獨立，並對設計抱有熱情與關心。

偉斌：我們嘗試不同的工作形式，希望公共與社區的活動能細水長流。之前我們常用工作之餘的時間參與這類型的活動，但當我們自發進行了一些活動後，我們發現應該讓活動植入工作時間，讓活動與案子能並肩同行。



plant-a-plant

**郭舒涵**

馬來西亞UCSI大學與英國東倫敦大學Part II碩士畢業。求學期間設計方向開始導向於社區與公共建築，主導多項社區藝術、微公共空間活動與原住民房屋建構。現置身於建築實踐與教學間，推廣大環境改造並帶領學生做第一手空間建築。深信建築本身並不足以改變社會，倘若能將正確的建築理念以種子般地散播，更有力地實踐建築與大環境的進化與改造。

