

text by 卢洁欣 photo & conceptual plan by tetawowe

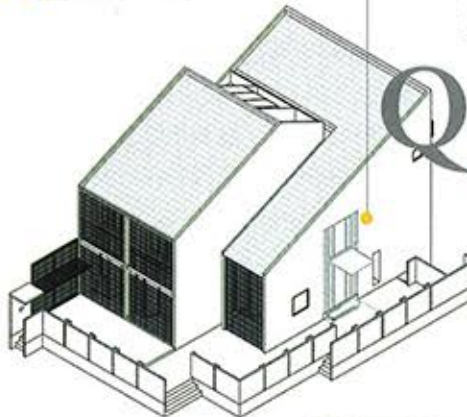
# 垂直的互动空间

## ——从人与图书馆的关系探索多层平面空间之营造

【关于主题建筑】

L45

- 事务所：tetawowe 窝工坊
- 地点：Bangsar, Kuala Lumpur
- 负责设计师：黄伟斌 (Wong Wei Ping)
- 设计团队：黄伟斌 (Wong Wei Ping)、郑达馨 (Tey Tat Sing)、王森琪 (Ong Shien Chi)
- 面积：284.95平方米
- 完成：2012年 - 2014年



L45剖面图可见“多层的平面空间”形成的“垂直空间”(vertical space)。当人处于不同的高度时，就会激发不同的视野和想法，更能够让人与人之间产生不同的交流的可能性。

“房间与图书馆，前者属于私人空间，后者为公共场域，我们应该如何整合此二迥异的空间场域于一体？窝工房 TETAWOWE Atelier 在其住宅建筑作品‘L45’中，探讨了小空间的容纳性，让‘垂直空间’成了其“多层的平面空间”的关键词，进而证明：当人处于不同的高度时，就会激发不同的视野和想法，更能够让人与人之间产生不同的交流的可能性。”

**Q1** 可否请您先与我们介绍您这个案子的源起和设计概念呢？

**tetawowe**：这个案子是业主的一个梦想。业主在求学时期和一班志同道合的朋友在外合租房子时产生了相知相惜的永久情谊，促使他最初的概念是塑造可以延续这种难能可贵情谊的空间，因此“学生宿舍”便是这个案子的雏形。

L45是一个属于年轻人的场所，而我们一直认为它的关键字是“学术”，所以图书馆的概念油然而生，两者成为了L45共生的计划。这是非营利社区图书馆，我们以学生的租金来支持图书馆的基本运作费用，而学生也有机会参与管理图书馆的事项。L45是一个关于人与书的关系的案子。

【关于设计师与事务所】

**郑达馨 & 黄伟斌** 与其  
窝工房 TETAWOWE Atelier

● 郑达馨【左】与黄伟斌【右】毕业于Cardiff大学建筑系，2000年在不同的建筑设计领域工作至2003年。因为拉曼大学项目，两人结伴加入The Architectural Network 建筑网络事务所；大学项目完成以后两人先后离开。后来，因为大将书局项目的委托，两人于2009年创立窝工房 TETAWOWE Atelier。



L45的立面是一道非常高并且坚实的水泥墙，呈现了偏冰冷的灰与白，也表达了俐落简单的几何线条。这让人不竟想到日本建筑式的干净。



人与人之间可能产生互动的空间：私人空间与公共场域之间的走道。



(上 图) L45 探讨小空间的容纳性：每个房间附有属于自己的书桌、衣橱、浴室和小阁楼空间。

(下图左) 当书本逐渐填满书架时，又将是另一番情景。

(下图右) 镀锌铁网 (GI fencing) 形成了挑空的书架，中间为垂直的铁楼梯。这是个开放式的图书馆，没有丝毫隐藏，顶端更有自然采光。

(下图右) 白色钢网屏幕的洞孔有别于坚硬无感的墙壁，自然光和空气可穿透而过。



**Q2** 在你的设计理念文案里，您提到此作品里“多层的平面空间促成通用性的空间，从而提供了各种人们得以互动的亲密空间”。

我认为互动性空间的构成有趣的一点在于它是“被动式”的，因为互动的产生仍然取决于使用者的自发性。请问您对此的看法是？能否以L45延伸举例说明？

**tetawowe**：未来我们将逐渐面对活动空间的局限，而L45则探讨了小空间的容纳性。“多层的平面空间”因此形成了这个案子的关键词：“垂直空间”（vertical space）。当人处于不同的高度时，就会激发不同的视野和想法，更能够让人与人之间产生不同交流的可能性。

我们相信垂直空间的延伸可以使建筑设计走向不同的方向，亦是鼓励人与人

互动的始端。

**Q3** 这个作品有两个主要部分：房间与图书馆。一个属于私人空间，另一个则是公共场域。请问您是如何整合这两块于同一栋建筑内？您又是如何看待他们之间的关系？

**tetawowe**：我们绝对鼓励人与人之间的交流，当然这也必须是源自人们的自发性。

由于L45项目的特性，学生在申请租房时也已经明白，这是一个大多时候会和群众有一定互动的场所。可是他们也拥有选择性：若把房门打开，他们就可以遇见来图书馆的公众；但是把门关上，就是属于他们自己的私人空间。

这里存在着有趣的互动关系，两者的

活动空间都会被彼此看见。我们期盼的是学生可以多多参与活动，而非将自己和世界隔离。

**Q4** 传统印象中的图书馆都有沉重的书架，或许“重量”亦能彰显知识的重要性。

然而，在L45身上，我们看到您大量使用镀锌铁网（GI fencing）形成了挑空的书架，中间为垂直的铁楼梯。轻盈的表现方式非常特别。这让我联想到知识不是停留在一个地方，而是“流动的”，应该是不断传递出去的。您可以为我们进一步阐述这个图书馆空间的设计概念吗？

**tetawowe**：这是个开放式（open）的图书馆，没有丝毫隐藏，顶端更有自然采光。我们的设计概念是以简易干净、恰到好处的空间为主，所以把细节设计

减至最低，也不玩任何花俏的设计。

其实“书本”才是让这个建筑充满变化的元素：当你把书本拿开，腾出的空隙刚好成为了让人们互相交流，甚至是有趣的窥视出口。轻盈的书架则表达了“自由”的态度：比如思想与言论的自由。

**Q5** L45容纳了8间附浴室的房间，更成为邻近街坊的社区图书馆。关于“一栋建筑屋在于它所处的社区所能扮演的角色”的议题上，您能否以L45为例子来为大家简略说明？

**tetawowe**：马来西亚的社区意识依然薄弱，我认为大家应该尽自己的能力把我们的国家做好，这毕竟是一项全民运动。

我们期许这个大学生聚集的地方，除了能够促进邻里居民的相互交流，更能开始成为汇集人民想法、提高人民意识的地方——比如探讨人权自由的议题。这是一个被赋予意义的场所，一个被等待种子萌芽的好地方。

**Q6** L45的立面是一道非常高并且坚实的水泥墙，呈现了偏冰冷的灰与白，也表达了俐落简单的几何线条。这让人不禁想到日本建筑式的干净。

或许，有人的看法是这样的建筑设计和吉隆坡的建筑大相径庭而失去了反映在地环境（local context）的元素。然而，在地环境的影响是以建筑外观来评断的吗？身为L45的建筑设计师，您的想法是什么呢？

**tetawowe**：这引发了我们一个想法：我们能否创造在地环境？我们是否必须迎合环境而建设？比如在一堆杂乱无序的环境里的建筑也必须是以混乱的姿态呈现吗？一个整齐干净的建筑竖立其中亦能是建筑师表达对环境反思，提出一个想像和预设（vision）。

再者，反映在地环境因素可以是一种相对内敛的表达，一种想法以及对生活的态度。这需要居住者的参与去感受。

**Q7** 能否谈谈你们对于选择建材的看法？您是否觉得在马来西亚建材选择有局限性？

**tetawowe**：目前的在地建筑多数由砖块和清水泥所建构，虽然选择上会有一些局限，但我们依然有许多的选择。



两层挑空的公共角落，把玻璃窗打开后整个阅读空间将延伸至室外的花园。



公用起居室里的木元素为L45提供了一丝暖意。



结合木、铁网和水泥三种建材呈现出相衬色调。



我们并不会限制于指定某些建材，因为我们也会对重复的建材运用方式感到厌倦。我们一直尝试不一样的材料以呈现不一样的设计。

以L45为例子：我们曾经想过用砖砌（brick work），可是由于L45有许多不同水平的层面（slab），因此使用清水泥（concrete）更容易建构，比如能够轻易地结合地板和墙壁于一体。

**Q8** 大幅白色铁网被置于屋子的正面，即为房间保有一丝隐私，亦有遮荫的效果。请问这第二层屏幕的设计用意为何？

**tetawowe**：这幅白色钢网最大的用意其实是以安全为由的设计。我们希望居住者白天时可以把铁网打开，享受“自

由无阻碍的空间”；晚上则关闭成一张建筑的正面。由于洞孔的关系不像坚硬无感的墙壁，自然光和空气反而可穿透而过。

**Q9** 可否为我们说说您的背景，以及您自身的文化环境如何影响您对建筑设计理念的造型？

**tetawowe**：多年前曾参与拉曼大学校园的设计团队，是一个公共场所的设计。那个案子非常有意，更启发了我们思考关于“建筑是设计给谁”的议题方向。

人们说建筑（architecture）是属于有钱人的事情，然而，我们可不可以让其他90%的群众也能享受好的建筑和空间呢？

**Q10** 在你的职业生涯中必定完成了不同类型的建筑。不知道您心里最希望能建构的案子又是怎样的呢？我们姑且可把这个理想称之为您的“乌托邦”？

**tetawowe**：我们一直希望在新村设立我们的工作室。新村是一个长久被忽略的社区，整个环境与建筑杂乱无章也不被政府重视。其实新村这块区域存在着一种可被塑造的有机成分。我们梦想设计一些有趣的新村屋和建造社区，而非单纯“木屋变洋楼”的建筑。我们理想中的新村是自给自足；有菜园、沟渠里有小鱼游泳、每个村民种着不同的果树因此每个季节都结有不同果子。我们对我们的政府太失望，所以我们必须站起来靠自己建立我们的“乌托邦”。

## Of Living the Community

Dubbed L45, this project by Wong Wei Ping, Tey Tat Sing and Ong Shien Chii from Tetawowe Atelier is a tribute to friendship as it is inspired by the desire of the client to create a commune living space where students can grow their friendship and create fond memories.

The designers were tasked with converting a double storey corner terrace house into a living space with strong focus on commune living for eight students, as well as a community library where the neighbours can gather.

The first challenge that has to be overcome is to fit the many space requirements on a limited footprint of 20 x 60 ft with 10 x 30 ft allowable extension. The most obvious way is to plan the space vertically and intersperse it with interesting interlocking spaces while ensuring that the roof profile remains at harmony with neighbouring houses.

It is interesting to note that the house need to reconcile two opposite needs by providing the residents with the re-

quired privacy while allowing for the public to access the library. As a result, the private and public corridors are kept completely distinct from each other with no intertwining.

This duality is further highlighted using different materials to bring a sense of identity to the different spaces. The living quarters are predominately concrete while the library is constructed with a distinctive steel material for a much more open look.

One of the most distinctive features of the project is the large raw concrete wall that dominates its façade and makes a bold statement, highlighting the house from its surrounding environment. The inflection creates a restrained expression that is surprisingly effective in the house's natural environment.

The open-style library is devoid of fancy design so that the real star of the space – the books – can be highlighted. The unobstructed design also imparts a sense of freedom that can be likened to the freedom of thoughts and speech.

The designers hope that the house

can make a statement on the importance of creating a sense of community and in bringing the neighbourhood together.

Material wastage is cut to a minimum by only demolishing the back section of the house and keeping the new material finishing to the bare necessity. Most of the walls are left untreated which not only meets the aim of environmental protection, but as can be seen here, makes a strong statement for identity.

As for team's idea of Utopia, they have long hoped to build their studio in one of the many New Villages around the city. They feel that these communities have long been neglected and while it may look disorganised, there is a certain inherent logic in the way it has been allowed to grow organically.

They hope to design interesting buildings for these new villages that can be self-sufficient. Each villager will have a different type of fruit tree growing in front of his house so that the entire village can enjoy the fruits year round.



阁楼床铺和倾斜的木天花板。



书桌正对窗外绿意和自然光。

